

POLICIE ČESKÉ REPUBLIKY
Krajské ředitelství policie Moravskoslezského kraje
územní odbor Frýdek-Místek
dopravní inspektorát Frýdek-Místek
Beskydská 2061, 738 19 Frýdek-Místek

Č. j. KRPT-66543-2/ČJ-2025-070206

Frýdek-Místek 12. března 2025

Počet stran: 3

Přílohy: 1/1

Krajský úřad Moravskoslezský kraj
Odbor dopravy
28. října 2771/117
702 00 Ostrava

IČO: 70890692

ID DS: 8x6bxsd

Přechodná úprava provozu na pozemních komunikacích v katastrálním území Ostravice 1, akce: „I/56 Ostravice - průtah, km 65,859 - km 70,264“ - vyjádření

K č.j.: MSK 36158/2025

Policie České republiky, územní odbor Frýdek-Místek, dopravní inspektorát Frýdek-Místek, jako příslušný orgán státní správy ve věcech bezpečnosti a plynulosti provozu na pozemních komunikacích ve věci **Přechodná úprava provozu na pozemních komunikacích v katastrálním území Ostravice 1, akce: „I/56 Ostravice - průtah, km 65,859 - km 70,264“** vydává následující

vyjádření

územní odbor Frýdek-Místek, dopravní inspektorát Frýdek-Místek **souhlasí** dle ustanovení § 77 odst. 2, písm. b) zákona č. 361/2000 Sb., o provozu na pozemních komunikacích a o změnách některých zákonů, ve znění pozdějších předpisů, s předloženým návrhem přechodné úpravy provozu, dále jen „PÚP“, na silnici číslo I/56, místní komunikaci, resp. veřejně přístupné účelové komunikaci, dále jen „PK“ v katastrálním území Ostravice 1, tj. v úsecích a rozsahu vyplývajícím z předloženého návrhu PÚP, za účelem provedení akce „I/56 Ostravice - průtah, km 65,859 - km 70,264“:

„Krajský úřad Moravskoslezského kraje, odbor dopravy obdržel podnět spol. SKANSKA a.s., IČ 26271303, Křižíkova 682/34a, 186 00 Praha 8 zast. společností SEKNE, spol. s r.o., IČ 62363701, se sídlem Hamerská 304/12, 772 00 Olomouc ke stanovení přechodné úpravy provozu na silnici I/56, která bude použita pro vedení dopravy a pro zajištění bezpečnosti a plynulosti silničního provozu při uzavírce silnice I/56 po dobu rekonstrukce propustku ev.č. 56-086p a přilehlého chodníku v obci Ostravice – podrobněji viz příloha.

Termín: 17.03.2025 – 23.05.2025

Odpovědná osoba: SKANSKA a.s., Ing. František Čech, tel. 737 257 721.“..

Výše uvedený souhlas podmiňujeme splněním následujících podmínek:

- **Předložený návrh PÚP bude upraven a doplněn tak, jak je uvedeno níže ve vyjádření PČR.**

- **Na všech příjezdových PK k uzavírce (resp. pracovnímu místu) bude v dostatečné vzdálenosti doplněno dopravní značení číslo A15 – Práce na silnici, s možným doplněním o dopravní značení číslo E7b – Směrová šipka pro odbočení. Pokud nebude v místě rekonstruovaného mostního objektu umožněn vstup chodců, bude v úrovni čela uzavírky doplněno svislé dopravní značení číslo B30 – Zákaz vstupu chodců. Za snížené viditelnosti bude dopravní zařízení číslo Z4 - Směrovací deska (na čele pracovního místa), vždy doplněné o soustavu výstražných světel č. S7. Na konci pracovního úseku na silnici číslo I/56 bude doplněno dopravní značení číslo B21b, příp. číslo B26.**
Pokud bude nezbytně nutné zachovat dopravní obsluhu na vedlejších PK ústících do úseku PK řízeného pomocí SSZ – světelného signalizačního zařízení, bude na všech vedlejších PK vždy doplněno dopravním značením č. P6 – Stůj, dej přednost v jízdě! , dopravní značení č. C14a - „VYČKEJ A ZARAĎ SE DO PROUDU PROJÍZDĚJÍCÍCH VOZIDEL“, dopravní značení č. A15 - Práce na silnici, a dopravní značení č. A10 – Světelné signály (pzn. přirozeně jen za předpokladu, že tyto vjezdy a výjezdy z vedlejších PK nebudou PÚP jinak omezeny, např. zákazem vjezdu vozidel apod.).
Na PK bude před SSZ vyznačeno dopravní značení č. V5 – Příčná čára souvislá (pzn. z důvodu jednoznačného vyznačení vyčkávajícího místa na signál VOLNO“ a tím zachování průjezdnosti přilehlých úseků PK, příp. křižovatek a sjezdů, a také z důvodu zajištění bezpečného míjení vozidel). SSZ bude vždy umístěno tak, aby byly světelné signály viditelné a jednoznačně rozlišitelné pro všechny účastníky provozu na dotčených PK. V dotčených úsecích PK bude vždy zajištěna vzájemná přímá (volná) viditelnost vozidel jedoucích v protisměrném jízdním pruhu a vozidel vyjíždějících z vedlejších PK nebo míst nacházejících se mimo PK.
- V dotčených úsecích PK bude na křižovatkách a sjezdech vždy zajištěna vzájemná přímá (volná) viditelnost vozidel, a to ve vztahu k umístění pracovního místa. Šířka průjezdního profilu pozemních komunikací dotčených stavbou bude rovna nebo větší než 2,75m.
- Dopravní značení a zařízení (i světelné signály), bude provedeno a umístěno, dle platných zákonů, vyhlášek, technických předpisů a norem, dále bude přenosné dopravní značení a zařízení (i světelné signály) užito jen na dobu nezbytně nutnou a v nezbytném rozsahu, a to vždy v přímé souvislosti se stavební činností (tj. provoz na dotčených PK bude plně obnoven v co nejkratším možném termínu).
- Po dobu užití, bude přenosné dopravní značení a zařízení (i světelné signály), dále jen „DZ“, udržováno v náležitém stavu, aby byla zajištěna jeho funkce, včasná viditelnost, rozpoznatelnost a nedocházelo vlivem povětrnostních podmínek nebo provozu k deformaci, posunutí, zakrytí apod.
- Případná neplatnost místní úpravy provozu nebo jejich částí, která vyplývá z PÚP, bude vyjádřena, škrtnutím oranžovo-černým pruhem (pruhy) nebo překrytím červeným křížem (tímto způsobem však nesmí být vyjádřena neplatnost svislé DZ upravující přednost), či jiným způsobem, například zakrytím nebo demontáží činné plochy DZ.
- Na pracovním místě (resp. v pracovním úseku) budou přítomny poučené, proškolené a řádně označené osoby (zaměstnanci), kteří budou, v případě potřeby, v souladu s ustanovením § 79 odst. 1 písm. i), zákona č. 361/2000 Sb., o provozu na pozemních komunikacích, ve znění pozdějších předpisů, zastavovat vozidla z důvodu zajištění bezpečnosti provozu na dotčených PK.
- **Stavba a pracovní místa nacházející se na PK nebo v jejich blízkosti budou zabezpečena vhodným opatřením tak, aby byl zajištěn bezpečný pohyb chodců a ostatních účastníků provozu na PK v úrovni pracovního místa/úseku (opatření -**

např. oplocení staveniště, stanovení náhradní pěší trasy, zřízení provizorního chodníku pro pěší, či lávky pro pěší apod.).

- V dotčených úsecích PK bude vždy umožněn průjezd vozidel IZS – Integrovaného záchranného systému z důvodu zajištění včasného a účinného zásahu složek IZS v úsecích PK omezených stavbou.
- Pokud dojde ke změně termín či změně rozsahu PÚP na dotčených PK, bude zdejší součástí Policie ČR neprodleně (bez zbytečného odkladu) informována.
- Vzhledem k předpokládanému termínu realizace stavby bude s příslušnými správci dotčených PK včas projednán režim a podmínky zimní údržby PK.
- V případě neúměrného zhoršení dopravně bezpečnostní situace na dotčených PK, vzniknuvší v souvislosti s realizací oprav PK (např. při vzniku kolizních situací, dopravních nehod, či podstatné změně - zhoršení povětrnostních podmínek) bude zdejší součástí Policie ČR požadovat změnu, či úpravu PÚP na PK tak, aby byl nepříznivý stav napraven.

Pokud budou výše uvedené podmínky splněny, lze konstatovat, že návrh odpovídá obecným požadavkům na bezpečnost a plynulost provozu na pozemních komunikacích.

Termín: od 17.03.2025 do 23.05.2025

Odpovědná osoba: bude uvedena ve stanovení PÚP

Zpracoval:
por. Bc. Petr Ambroz

npor. Mgr. David Krupp
vedoucí oddělení

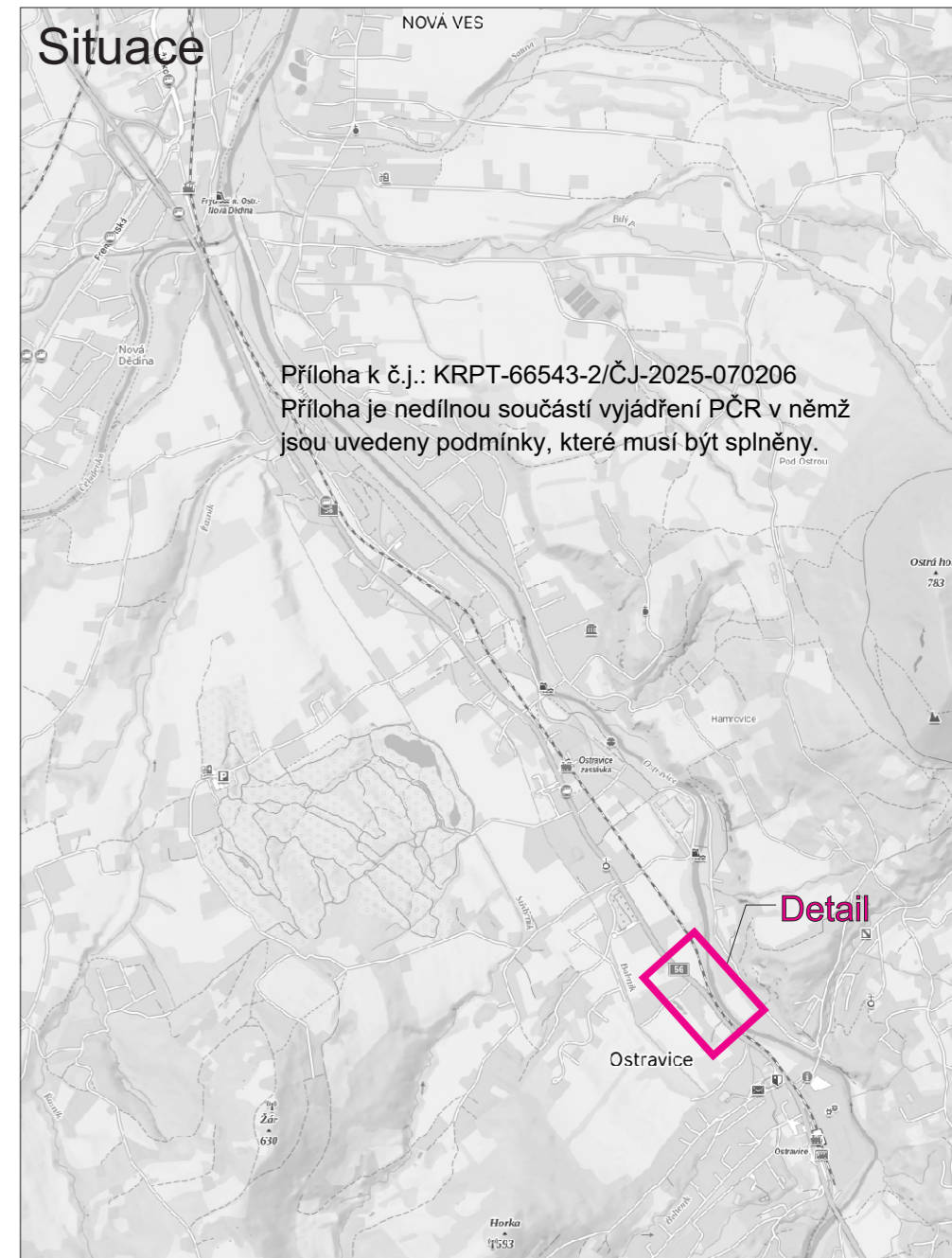
Detail - 1.polovina



Detail - 2.polovina



por. Bc. Petr Ambroz
 POLICIE ČESKÉ REPUBLIKY
 Důvod podepsání: Za správnost vyhotovení
 Čas podepsání: 13.03.2025 8:09:37



Legenda:

- A10 Přechnodné dopravní značení
- Uzavřený úsek - komunikace
- Uzavřený úsek - chodník

Trvalé dopravní značení, které bude v rozporu s přechnodným dopravním značením, bude dočasně zneplatněno.

Vypracoval:	Datum:	SEKNE SEKNE, spol. s r.o. Hamerská 12, 772 00 Olomouc DIČ: CZ62363701 tel./fax: 585 311 867
Bc. Martin Bodlák	18.2.2025	
Název akce:	I/56 Ostravice - průtah, km 65,859 - km 70,264	
Název objektu:	Přechnodné dopravní značení	Formát:
Příloha:	Propustek ev. č. 56-086p a chodník	Č. výkresu:
		Č. soupravy:
		3xA4
		3